



## REVALORIZACIÓN DE TERRITORIOS MARGINALES: LA GRAN MINERÍA TRANSNACIONAL EM SANTA CRUZ (PATAGONIA ARGENTINA)

ANDRADE, Larry<sup>1</sup>; AGUILAR, María Gabriela<sup>2</sup>

### RESUMEN

El territorio santacruceño estuvo marcado por la impronta ganadera desde fines del siglo XIX, luego la actividad petrolera pone en valor el área centro-noreste de la provincia. A mediados de los '90 del siglo pasado arriban a la Meseta Central Santacruceña (MCS) - Macizo del Deseado grandes empresas mineras transnacionales, atraídas por la certeza de la existencia de metales preciosos y un marco regulatorio permisivo. El objetivo del artículo es valorar el impacto migratorio y económico en los núcleos urbanos del área, creados al calor de la ganadería ovina extensiva y repotenciadas por el fuerte atractivo laboral que promovió la minería. Metodológicamente, revisamos documentos, informes y relevamientos que analizan el impacto que Cerro Vanguardia (subsidiaria de Anglo Gold Ashanti) trajo sobre la ciudad de Puerto San Julián, donde radicó sus oficinas administrativas y donde reside un alto porcentaje de empleados de su planta permanente. Se escrutan con cierto detalle la creación de la empresa provincial FOMICRUZ y también los montos devueltos/invertidos por la empresa minera a través de la Agencia de Desarrollo Local, una de las formas en que se canalizan fondos de responsabilidad social empresaria (RSE). Finalmente, exponemos breves reflexiones sobre el presente y futuro avizorado.

**Palabras claves:** Patagonia, Minería, Población, RSE.

## REAVALIAÇÃO DOS TERRITÓRIOS MARGINAIS: A GRANDE MINERAÇÃO TRANSNACIONAL EM SANTA CRUZ (PATAGÔNIA ARGENTINA)

### RESUMO

O território santacruceño foi marcado pela marca de gado desde o final do século de XIX, em seguida, a atividade petrolífera coloca em valor a área centro-nordeste da província. Em meados dos anos 90 do século passado chegam ao Meseta Central Santacruceña (MCS) - Maciço do Desejado grandes empresas mineradoras transnacionais, atraídas pela certeza da existência de metais preciosos e um marco regulatório permisivo. O objetivo do artigo é avaliar o impacto migratório e econômico nos núcleos urbanos da área, criados ao calor da pecuária ovina extensiva e fortalecidos pelo forte atrativo laboral que promoveu a mineração. Metodológicamente, revisamos documentos, relatórios e pesquisas que analisam o impacto que Cerro Vanguardia (subsidiária de Anglo Gold Ashanti) trouxe sobre a cidade de Puerto San Julián, onde estabeleceu os seus escritórios administrativos e onde reside uma elevada percentagem de empregados da sua fábrica permanente. Analisam-se com algum detalhe a criação da empresa provincial FOMICRUZ e também os montantes devolvidos/investidos pela empresa mineira através da Agência de Desenvolvimento

<sup>1</sup> Dr. En Sociología (El Colegio de México). Investigador Independiente de CONICET, radicado en CIT-Santa Cruz. Docente en la Universidad Nacional de la Patagonia Austral – Unidad Académica San Julián. E-mail: [larry.andrade@conicet.gov.ar](mailto:larry.andrade@conicet.gov.ar). Registro ORCID: <https://orcid.org/0000-0002-9572-4639>.

<sup>2</sup> Lic. en Relaciones Internacionales, Máster en Relaciones Internacionales y Comercio Exterior y Máster en Economía Aplicada (UNED). Becaria Doctoral de CONICET, radicada en CIT-Santa Cruz. Docente en la Universidad Nacional de la Patagonia Austral – Unidad Académica San Julián. E-mail: [mgaguilar80@hotmail.com](mailto:mgaguilar80@hotmail.com). Registro ORCID: <https://orcid.org/0000-0003-1172-6619>.

ANDRADE, L.; AGUILAR, M. G. *Revalorización de territorios marginales: la gran minería transnacional en Santa Cruz (Patagonia Argentina)*. *Geomae, Campo Mourão*, v.12, n.especial Sinapeq, p.281-298, 2021.

Local, uma das formas em que se canalizam fundos de responsabilidade social empresarial (RSE). Por último, uma breve reflexão sobre o presente e o futuro vislumbrado.

**Keywords:** Patagônia, Mineração, População, RSE.

## 1. INTRODUCCION: la década del '90 y la gran minería en Argentina

A partir de los años '90 se producen una serie de transformaciones en Argentina que obedecen a lo estipulado por las políticas económicas de corte neoliberal impuestas por el Consenso de Washington, y que sumado a las particularidades temporales y espaciales de la región que se aborda, como es la Meseta Central Santacruceña (MCS), generan una reconfiguración a nivel local de una pequeña población, Puerto San Julián; que pasa a convertirse en la zona de influencia de la primera explotación minera metalífera a cielo abierto en la región, y una de las pioneras a nivel nacional; como es el Yacimiento Cerro Vanguardia.

Si bien la provincia de Santa Cruz, durante el siglo XX se ha caracterizado por ser un área con economías ligadas a la explotación de gas y petróleo, la zona de la MCS se especializó en la producción ganadera extensiva; que a finales de 1980 se vio mermada, por diversos motivos; cobrando protagonismo la minería metalífera. Con la explotación del Yacimiento Cerro Vanguardia se refuerza la estructura productiva tradicional basada en la explotación de los recursos naturales, sumando así nuevas fuentes de regalías para el gobierno provincial y nacional procedentes del extractivismo. El extractivismo se explica por:

aquellas actividades económicas que se basan en la explotación de bienes comunes naturales que, sin ningún procesamiento o con alguno poco significativo, son comercializados en el mercado mundial. Más acotadamente, el extractivismo es utilizado para referirse a un tipo específico de extracción de bienes naturales para la exportación caracterizada por su gran volumen o alta intensidad (...) Complementariamente, se considera que el extractivismo remite a las actividades que utilizan o explotan bienes que son considerados no renovables como por ejemplo el petróleo, el gas o los minerales. A lo largo del Siglo XX la prevalencia de una lógica depredatoria ha hecho que ciertas actividades pesqueras y madereras fueran consideradas también bajo el mismo rótulo (Seoane, Taddei, Algranati, 2013: 24).

El extractivismo muestra dos aspectos negativos, uno de ellos es la conformación de una cultura económica rentista, que al depender de la explotación de la naturaleza ahoga la capacidad de innovación y fomenta arreglos institucionales clientelares (Karl, 1997); y el otro, es que el

*ANDRADE, L.; AGUILAR, M. G. Revalorización de territorios marginales: la gran minería transnacional em Santa Cruz (Patagonia Argentina). Geomae, Campo Mourão, v.12, n.especial Sinapeq, p.281-298, 2021.*

crecimiento rápido de las actividades extractivas acarrea fuertes impactos económicos, sociales y ambientales en las comunidades (Bebbington, 2009; Gudynas, 2009).

El impacto de la actividad minera en las poblaciones de cercanía o influencia de las explotaciones genera reconfiguraciones del territorio. En este sentido, Bryceson & Mackinnon (2012) proponen el concepto de “urbanización mineralizada”, y la definen como la influencia de los ciclos de producción mineral sobre el crecimiento urbano y los patrones de establecimiento a nivel local, regional y nacional. Las reconfiguraciones tienen que ver básicamente con procesos migratorios ocasionados por la atracción que genera esta actividad económica (513); y los nuevos escenarios sociales que la migración conlleva para la comunidad.

Por otro lado, dentro de este proceso de reconfiguración, según señalan Svampa y Álvarez (2010), las grandes empresas remodelan bruscamente las economías locales preexistentes, reorientando la actividad económica de la comunidad en función de la minería, y creando nuevos enclaves de exportación, sumado a que mediante su política de Responsabilidad Social Empresaria (RSE), tienden a ampliar su esfera de acción, convirtiéndose en agentes de socialización directa, mediante múltiples acciones sociales, educativas y comunitarias (p.113).

Considerando el tiempo de vida limitado de los proyectos mineros, que depende de la riqueza de los yacimientos y de su agotamiento; y que además el desarrollo de los mismos está directamente ligado a los mercados globales y precios internacionales de los minerales; las empresas mediante las políticas de RSE buscan atenuar conflictos en las poblaciones y legitimar su actividad, asumiendo que los proyectos tienen un inicio y un final. Así, en el caso de Puerto San Julián la empresa transnacional en conjunción con los gobiernos local y provincial, estableció un nuevo actor institucional denominado Agencia de Desarrollo, que se convirtió en el encargado de generar y financiar proyectos con fondos de RSE de la empresa, que confieran a la localidad de fuentes de desarrollo alternativo pensando en un futuro próximo sin minería.

Una hipótesis que se puede formular en el contexto que proponemos abordar es que hay una aceptación de las industrias extractivas tanto a nivel nacional (soja) como provincial (minerales preciosos) y que las mismas son valoradas como fuente de recursos genuinos que permiten afrontar diversas inversiones en obras públicas, políticas sociales de variado cuño y que se relega el análisis del impacto de tales industrias (socioeconómico, poblacional, ambiental) a mediano y largo plazo en pos del beneficio inmediato, medido en término de recursos para las diferentes gestiones y niveles de gobierno.

*ANDRADE, L.; AGUILAR, M. G. Revalorización de territorios marginales: la gran minería transnacional en Santa Cruz (Patagonia Argentina). Geomae, Campo Mourão, v.12, n.especial Sinapeq, p.281-298, 2021.*

El objetivo del artículo es reflexionar acerca de cómo un territorio puede alterar su dinámica productiva cuando arriban ingentes fondos de empresas transnacionales orientados a una actividad específica, en nuestro caso, la gran minería. La estrategia general metodológica se orienta, por un lado, a dimensionar qué significa la presencia de las empresas mineras en términos del atractivo poblacional que han ejercido y el impacto que ello trae consigo en las pequeñas ciudades del área de la MCS; la exposición de una breve revisión de la ocupación ganadera y la creación de la empresa provincial FOMICRUZ a fines de los ´80 y, por el otro, aproximación a la rentabilidad que obtienen las empresas y estimaciones de cuánto es lo que retorna al territorio por diversas vías (salarios, aportes de RSE, fideicomisos, entre otros). El estudio de caso es la estrategia metodológica de abordaje porque entendemos que permite profundizar en la problemática a observar, habilitando la utilización de múltiples procedimientos para obtener y sistematizar información.

## **2. LA MESETA CENTRAL SANTACRUCEÑA**

La Meseta Central Santacruceña (MCS), con aproximadamente 14 millones de has., y algo más de 600 predios, abarca 6 de los 7 departamentos del territorio provincial. En la descripción que hacen de las nuevas unidades ecológicas extra-andinas, León et al (1998: 127 y ss) cuando refieren a la provincia fitogeográfica Patagonia, definen el Distrito Central y dentro de este el Erial, coincidiendo el área en estudio casi en su totalidad con esta caracterización. La población de este espacio se concentra mayormente en localidades relativamente pequeñas y aisladas entre sí, siendo la población rural agrupada o dispersa escasa considerando el tamaño de la MCS.

Es un área heterogénea y afectada por diversos grados de desertificación (INTA-GTZ, 1997) con paisajes variados como planicies de rodados, valles y cañadones, serranías rocosas, bajos y mesetas volcánicas. Los suelos predominantes son del tipo aridisoles de textura franco-arenosa a franco-arcillosa, con bajos contenidos de materia orgánica. La vegetación en general se presenta como una estepa de arbustos enanos, rastreros con muy baja cobertura vegetal (20 - 30%).

El horizonte del suelo es de colores claros y textura franca, prácticamente desprovisto de materia orgánica y a partir de los 20 cm de profundidad aparece el textural, arcilloso y desde los 55 cm de profundidad y superando los 100 cm de espesor uno de textura franca y sin estructura. Por su parte, los pastizales de la Patagonia Austral son un raro ejemplo de semidesierto frío. Estos ecosistemas proveen forraje mayoritario para sostener la producción ganadera (Moscardi y

ANDRADE, L.; AGUILAR, M. G. Revalorización de territorios marginales: la gran minería transnacional en Santa Cruz (Patagonia Argentina). *Geomae, Campo Mourão*, v.12, n.especial Sinapeq, p.281-298, 2021.

Andrade, 2018: 5). La productividad de los pastizales en ambientes áridos y semiáridos depende de la disponibilidad de agua edáfica (Noy-Meir, 1973). Los suelos son en general pobres en nutrientes (...) la restricción que ejerce el agua es tan alta que aún en sitios con grandes diferencias de fertilidad no se manifiestan diferencias de productividad (Oliva, Noy- Meyr y Cibils: 2001, esta y las citas previas del párrafo son tomadas de Moscardi y Andrade, 2018: 5).

El régimen climático es templado frío-árido de meseta. Las temperaturas medias anuales no superan los 16 ° C. Este clima determina que predomine una marcada aridez, por la presencia de masas de aire húmedo del Pacífico, hacia el centro y Este, donde las precipitaciones medias anuales no superan los 200 mm, aumentando levemente hacia el Oeste (Soto, 2004; Soto y Vázquez, 2001, en Moscardi y Andrade, 2018). El invierno es la estación en donde se concentran las precipitaciones, las cuales pueden ser no sólo lluvias sino también nieve. Los vientos pueden ser de moderados a fuertes con ráfagas que superan los 100 km/h, especialmente entre agosto y marzo o abril (Moscardi y Andrade, 2018: 6).

En los años '90, la conjunción de caída de la receptividad, la baja rentabilidad de la actividad ovina, el alto costo de los insumos en el marco de la paridad cambiaria (1 peso / 1 dólar) establecida por el gobierno del Presidente Menem (1989-2000), con un contexto ambiental con pastizales en merma y agravado por la deposición de extensos mantos de ceniza luego de la erupción del Volcán Hudson en Agosto de 1991 (que afectó en forma de cono desde la cordillera hacia la costa marítima buena parte de ese extenso territorio) desemboca durante los '90 el cierre y abandono de un importante número de establecimientos ganaderos. Las dificultades para desarrollar una ganadería sostenible en este contexto, con una tasa de extracción de animales destinados a faena (capones y corderos), ha disminuido sensiblemente y la venta de capones no es posible todos los años, alcanzándose a lograr ese objetivo 2 o 3 años de cada 5 (Álvarez, 1999; Andrade et al, 2010). La crónica situación de imprevisibilidad y las dificultades descritas se conjugan produciendo un notable éxodo de la población rural a los centros poblados, lo cual es registrado por los Censos Nacionales de Población (Álvarez, 2009) (Ver Mapa Producción Ganadera Figura 1 y Tabla 1).

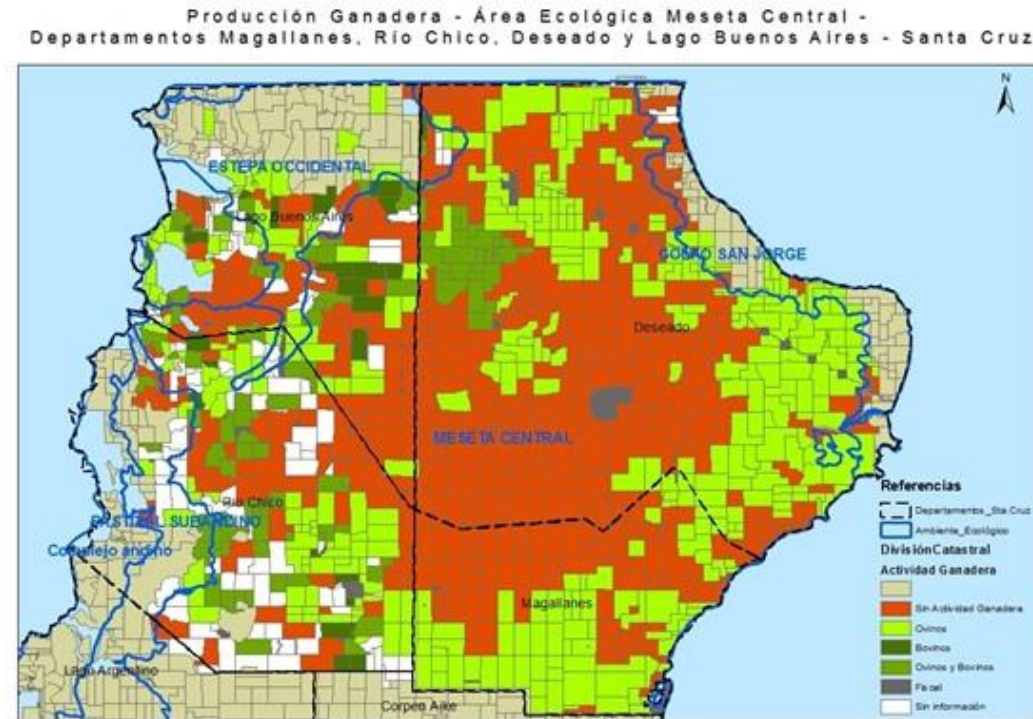
**Tabla 1 - Población total-rural en Santa Cruz (agrupada-dispersa). En miles.**

	1980	1991	2001	2010
Población total	114.941	159.839	196.958	273.964
Población rural	15.165	13.763	7.596	10.721
Agrupada	-	6.866	2.943	5.193
Dispersa	-	6.897	4.653	5.528

Fuente: Censos Nacionales de Población/INDEC. Nota: población agrupada es la que reside en localidades de hasta 2000 habitantes y dispersa es la que reside en el ámbito rural en general, pudiendo ser estancias, campamentos, etc. El aumento de la población rural entre 2001 y 2010 probablemente responde al mayor número de personas radicadas en las plantas de las empresas mineras.

ANDRADE, L.; AGUILAR, M. G. Revalorización de territorios marginales: la gran minería transnacional em Santa Cruz (Patagonia Argentina). *Geomae, Campo Mourão*, v.12, n.especial Sinapeq, p.281-298, 2021.

**Figura 1** - Situación productiva de predios en la Meseta Central Santacruceña y alrededores.



Borelli et al (1997) dividieron la MCS -considerando la isohieta de 200 mm [tomada de De Fina (1969)] en dos unidades: Meseta central costera (MCC) y Meseta central mediterránea (MCM), lo cual también, según Cuadra (2013: 55) define los tipos climáticos predominantes, correspondiendo a la primera el templado frío costero y a la segunda el frío árido de meseta (el más difundido en la provincia). Los promedios térmicos de 8 a 10° C de noreste a sudoeste. Las precipitaciones en general están por debajo de los 150 mm., una delgada franja costera recibe lluvias algo superiores a los 200 mm., anuales. La distribución muestra una concentración invernal (Borelli y Oliva, 2001). Los vientos son frecuentes y la velocidad promedio es de 40 km/h. La erosión fluvial es poco intensa y son importantes los efectos producidos por la erosión eólica y, ocasionalmente, los fenómenos de remoción en masa (Pereyra Ginestar y Moscardi, 2011). Producto de la erosión eólica y el pisoteo de los animales, los horizontes arcillosos subsuperficiales quedan expuestos y se cubren de pequeños guijarros por efecto del congelamiento y descongelamiento. Estas superficies constituyen los llamados “pavimentos de erosión” (Borelli y Oliva 2001).

La información que permitió dar contenido a los diversos usos del suelo en la MCS (ver Figura 1), se obtuvo a través de informantes calificados (sean productores o técnicos vinculados y con amplio conocimiento de la actividad) y los datos obtenidos han sido chequeados cada vez que

*ANDRADE, L.; AGUILAR, M. G. Revalorización de territorios marginales: la gran minería transnacional en Santa Cruz (Patagonia Argentina). Geomae, Campo Mourão, v.12, n.especial Sinapeq, p.281-298, 2021.*

se pudo con otros informantes para potenciar su veracidad. Sin embargo, en estudios previos (Andrade et al, 2010) hemos detectado que tanto el ingreso como la salida de la producción (ovina o vacuna) así como el mercado de tierras es muy dinámico y también debe tenerse en cuenta que es altamente probable que existan errores de apreciación al momento de definir las diferentes situaciones. Sin embargo, podemos sostener que aceptando los posibles errores y/u omisiones, el mapa de situación no se modifica sustantivamente.

### **3. BREVE HISTORIA PRODUCTIVA DEL TERRITORIO**

En 1991 la población rural total en la provincia era de 13.763 y en 2001 de 7.596 mientras que para 2010 ascendía a 10.721 (CNP 1991, 2001 y 2010). Probablemente, el incremento se asocie a la cantidad de personal que reside en los lugares de extracción y procesamiento del mineral como así también a que la expansión de las ciudades se ha extendido más allá de los ejidos urbanos definidos originalmente. Para el caso de la población con empleos en el ámbito ganadero, debe haber descendido en la medida que se redujo el stock ovino de 4.100.000 ovinos en 1988 a 2.165.000 en 2002, cifra en la que, con algunas oscilaciones, se ha mantenido desde entonces. De acuerdo al Ministerio de Hacienda (2018: 34), “en 2009 el RENATRE (Registro Nacional de Trabajadores Rurales y Estibadores) el eslabón primario da trabajo a 2.740 personas entre empleados rurales, encargados y personal transitorio”.

La zona centro de Santa Cruz (Departamentos Magallanes y Río Chico) junto con la norte (Departamentos Lago Buenos Aires y Deseado) fueron las más afectadas por la erupción del Volcán Hudson y es donde, a la vez que se despoblaban las estancias, se asentaba la gran minería transnacional. Para el año 2001 se aprecia el cambio en la composición del PBG en Santa Cruz el sub-sector agropecuario, silvicultura, caza y pesca tiene para ese año una participación minoritaria en el sector primario, monopolizado por el sub-sector de minas y canteras, lo que da cuenta de este enroque entre ganadería ovina extensiva y gran minería, ocurrido en los años '90. Con datos del PBG para 2011, continúa el descenso de la participación del sub-sector agropecuario y otros menores frente al avance de minas y canteras. En el caso la producción ovina extensiva, en investigaciones y publicaciones anteriores hemos dado cuenta de resultados que muestran con bastante detalle el estado de la misma en la actualidad (Andrade, 2005; Andrade et al, 2010a; Andrade et al, 2019 también Bechtum, 2018).

*ANDRADE, L.; AGUILAR, M. G. Revalorización de territorios marginales: la gran minería transnacional en Santa Cruz (Patagonia Argentina). Geomae, Campo Mourão, v.12, n.especial Sinapeq, p.281-298, 2021.*

Distintas causas, algunas de ellas naturales (aridificación/desertización) y otras inducidas por la acción antrópica (desertificación), han llevado a una degradación del ambiente de tal magnitud que en algunos espacios la severidad de su manifestación los hace irreversibles y/o irrecuperables. La desertificación es la expresión máxima de la degradación de un ecosistema (utilizando este último concepto en su acepción de modelo (Armenteras et al, 2016: 88). En el ambiente de la MCS comienza a generarse una modificación en el sistema biofísico con la llegada de los primeros pobladores y la introducción del ganado ovino (fines del Siglo XIX comienzos del XX, Cfr. Andrade, 2005; Andrade et al 2010a). La relación suelo-planta-animal en un ambiente naturalmente hostil se mantenía en un frágil equilibrio hasta ese momento. La introducción del ovino trae aparejada una serie de conductas propias de la actividad donde no se estimaba la receptividad de los pastizales para calcular la carga ovina y la consecuencia fue la afectación del pastizal natural y degradación de los suelos por sobrepastoreo, pisoteo, tala de arbustos y otras prácticas nocivas (Andrade et al, 2010b). A esto se suman la erosión eólica como factor constante y de alto impacto, que se manifiesta por la formación de lenguas de avance, médanos, pavimentos, acumulaciones, etc., y la erosión hídrica a través de cárcavas, erosión laminar, denudación y arrastre de material. Ambos efectos se encuentran con tanta frecuencia que parecen formas naturales del paisaje, impidiendo ver con claridad en ellas una circunstancia natural potenciada por la acción antrópica.

#### **4. LA TRANSICIÓN DE LOS '90 EN LA MCS: de la ganadería extensiva en suelo a la gran minería intensiva en capital**

En los años que el declive de la ganadería ovina es notorio en la MCS, en 1995 llegan las primeras inversiones de lo que será el nuevo boom productivo en el área (y en el país), localizado ahora en el Macizo del Deseado: la gran minería transnacional hace su primera apuesta fuerte con la construcción de la planta de Cerro Vanguardia, a 150 kms de Puerto San Julián. Tras ella vendrán otras y se multiplican las exploraciones, evidenciando el potencial productivo con eje en obtención oro y plata, este tipo de actividad se verá estimulada a partir de un nuevo marco legal y de la Reforma Constitucional de 1994, por la que las provincias recuperan el derecho sobre sus recursos naturales, convirtiéndose en autoridad de aplicación de la legislación.

En la puesta en marcha de la institucionalización de la explotación minera, Santa Cruz avanza con la creación por parte del Estado provincial de la empresa Fomento Minero Santa Cruz



ANDRADE, L.; AGUILAR, M. G. *Revalorización de territorios marginales: la gran minería transnacional en Santa Cruz (Patagonia Argentina)*. *Geomae, Campo Mourão*, v.12, n.especial Sinapeq, p.281-298, 2021.

(FOMICRUZ, instituida bajo Ley 2057 en noviembre de 1988). FOMICRUZ destaca porque fue fundada antes de que comenzara a regir el nuevo sistema legal minero vigente (que impide al Estado poseer o participar directamente en la explotación de minas) y de que la ola privatizadora alcanzara al petróleo, lo que permitió contar con una cartera inicial de propiedades muy interesantes, tanto en hidrocarburos como en minería.

Desde 1995, el Yacimiento Cerro Vanguardia será uno de ellos. Las prospecciones habían sido realizadas durante los años '70 mediante el Plan Patagonia Comahue del Estado Nacional, y pasaría a formar parte de la cartera de FOMICRUZ. Así, la empresa estatal, con esas propiedades logrará acuerdos de participación muy convenientes. El segundo aspecto que resalta de FOMICRUZ, es que además invierte en prospección y exploración en cada una de sus propiedades y luego busca asociarse para realizar la exploración avanzada y explotación ya como socia, pero siempre aportando el capital de ser propietario del yacimiento (Enernews, 2015).

En el año 1990 la empresa estatal FOMICRUZ convocó a empresas para llevar adelante la prospección y exploración con derecho a opción para la explotación del prospecto Cerro Vanguardia. Como resultado, resultó adjudicada la empresa Minera Mincorp S.A, perteneciente a capital nacional de la familia Pérez Companc. En 1991, se formó un contrato de constitución de Mincruz UTE (formada por Mincorp y FOMICRUZ) por 25 años, a partir de finalizada la exploración con opción a renovación de común acuerdo de las partes. En 1992, FOMICRUZ concursó las áreas norte y este de Cerro Vanguardia, que también se adjudicó Mincorp, cubriendo los 514 km<sup>2</sup> del yacimiento. (Cerro Vanguardia, 2020).

La exploración inicial se extendió hasta 1996, culminado con el estudio de factibilidad completo y compensado con la estabilidad fiscal por 30 años que otorgaba la Ley de Inversiones Mineras sancionada en 1994. Ya en etapa de producción, a finales de 1996 se reestructuró convirtiéndose en Cerro Vanguardia S.A. e incorporando a FOMICRUZ como socia accionaria del 7.5% y participando Anglo Gold Ashanti y Pérez Companc con el 46.25% cada una. En el año 2002, Anglo Gold adquirió la participación de Pérez Companc, pasando a retener el 92.5% de las acciones. (Cerro Vanguardia, 2020).

La capacidad de FOMICRUZ en realizar alianzas accionarias ha ido en aumento, según datos oficiales, además de estar asociada con Cerro Vanguardia (7.5%), tiene participación en el paquete accionario de otras empresas mineras: el 5% en Cerro Moro, usufructo del 2% en Bahía Laura, 10% en Lomada de Leiva, 15% en Nueva Esperanza y podrá participar entre el 9% y 49%

ANDRADE, L.; AGUILAR, M. G. *Revalorización de territorios marginales: la gran minería transnacional en Santa Cruz (Patagonia Argentina)*. *Geomae, Campo Mourão*, v.12, n.especial Sinapeq, p.281-298, 2021.

de Cerro Cazador, sin contar las 10 Uniones Transitorias de Empresas con las que participa en la explotación de hidrocarburos con una participación del 3.5 al 13%. (Fomicruz, 2020).

Actualmente, 9 empresas extraen o extrajeron minerales metalíferos (sólo una terminó la producción en 2012) llevan obtenidas –según información oficial- más de 9.500.000 de onzas de oro. Esas empresas, radicadas en diferentes ciudades ubicadas en la MCS o próximas a ella, han provocado la movilización de contingentes poblacionales en busca de nuevas, más y mejores oportunidades laborales, cuya magnitud es apreciable en la comparación de CNP como así también en diversos relevamientos que por su propia cuenta han asumido diversos municipios de la región. En el caso de Puerto San Julián, las comparaciones intercensales dan cuenta del crecimiento, pasando de poco más de 5.000 habitantes en 1991 a más de 6.200 en 2001 y el CNP 2010 arrojó que habitaban en la ciudad 9.200 personas. Las estimaciones más recientes ubican la población en alrededor de 17 mil.

**Figura 2** - Fotografía de Yacimiento Cerro Vanguardia a cielo abierto.



Fuente: Cerro Vanguardia.

En un relevamiento por encuesta y muestreo probabilístico que realizamos en 2018, tuvimos la posibilidad de aproximarnos al poderoso atractivo que la gran minería trajo consigo a localidades como Puerto San Julián:

**Tabla 2** - Lugar de nacimiento de residentes en Puerto San Julián. Abs y %.

Lugar de nacimiento	Cantidad	Porcentaje
En esta localidad	421	50,9
En otro lugar provincial	95	11,5
En otra provincia	275	33,3
En un país limítrofe	36	4,4
<b>Total</b>	<b>827</b>	<b>100,0</b>

Fuente: Datos propios del relevamiento socio-ocupacional y demográfico de PSJ. 2018.

ANDRADE, L.; AGUILAR, M. G. *Revalorización de territorios marginales: la gran minería transnacional en Santa Cruz (Patagonia Argentina)*. *Geomae, Campo Mourão*, v.12, n.especial Sinapeq, p.281-298, 2021.

Otra variable relevada en esa ocasión muestra con mayor precisión que el porcentaje de población acumulado de población arribada en los últimos 20 años es superior al 70%, por lo cual cobran sentido las especulaciones acerca del número real de población en la ciudad (aprox. 17.000) por sobre la cifra arrojada por el Censo Nacional de Población de poco más de 9 mil, relevamiento que ha sido objeto de serias objeciones sobre el nivel de cobertura real que tuvo en el territorio.

Nuestros propios relevamientos muestran que la composición de la población de la ciudad según tiempo de residencia en la ciudad y lugar de procedencia se ha modificado de manera sustantiva durante los últimos 20 años (Andrade, 2006, 2009 y 2018, ver tablas 2 y 3).

**Tabla 3 - años que el/la jefe/jefa de hogar reside en PSJ. Abs y %**

<b>Años de Residencia en la ciudad</b>	<b>Cantidad</b>	<b>Porcentaje</b>
1-5 años	104	26,4
6-10 años	120	30,5
11-15 años	44	11,2
16-20	42	10,7
21 y más años	84	21,3
Total	394	100,0

Fuente: Datos propios del relevamiento socio-ocupacional y demográfico de PSJ. 2018.

Respecto de la inserción laboral, según los últimos datos oficiales disponibles (al 31 de julio de 2016) sobre un total de 40.129 asalariados vinculados al sector minero en el país, en Santa Cruz encontramos 8.353 de los cuales 5.650 están afectados directamente al ámbito productivo (INDEC-Censo Nacional de la Actividad Minera 2017). Según un Informe de Ministerio de Hacienda (2018: 17) en la actividad minera

“la creación de puestos de trabajo ha sido baja en relación al valor de la producción minera generado. Esto se corresponde con la tendencia mundial de la gran minería a incrementar la productividad en base a un uso intensivo de capital y a los programas implementados para la reducción de costos”.

Sin embargo, el empleo público en la provincia y el municipio ha crecido. Esto se debe en gran medida, a que las rentas obtenidas por minerales sirven para financiarlo. Así Santa Cruz se constituye en la tercera provincia con mayor proporción de empleo público como proporción del empleo formal total (51.6%), y la jurisdicción dependiente de minerales con la peor proporción (1.4) de público versus empleo privado (González y Lodola, 2019, p.29). En efecto, entre 1993 y 2013 el empleo público pasó de 80 trabajadores por cada 1.000 habitantes a 110, equivalente a un

*ANDRADE, L.; AGUILAR, M. G. Revalorización de territorios marginales: la gran minería transnacional en Santa Cruz (Patagonia Argentina). Geomae, Campo Mourão, v.12, n.especial Sinapeq, p.281-298, 2021.*

38 por ciento. El incremento en el resto del país durante el mismo período fue de 51 a 67 trabajadores o 31 por ciento. Por esa razón, el gasto corriente como porcentaje del gasto total del gobierno en Santa Cruz casi se duplicó, aumentando del 55,4 al 91,3% (Gonzalez y Lodola, op. cit.).

En Puerto San Julián, también el empleo público siguió creciendo, una vez que el proyecto minero estuvo en marcha, pasando el municipio de estar en el año 2003 con 345 empleados a 700 en el año 2012 (Torunczyk, 2015). En este sentido, se advierte que la mayor parte de la población “no vive” de las producciones propias de la región (carbón, petróleo, gas, industria), sino que se apropia de la renta que percibe el Estado por la explotación exógena de tales recursos (Vacca, Schinelli, 2005).

## **5. MACIZO DEL DESEADO Y GRAN MINERÍA**

El Macizo del Deseado es una provincia geológica que abarca un área de unos 60.000 Km<sup>2</sup> (Guido y González Guillot, 2004) localizado en el centro-norte de la provincia (entre los ríos Deseado al norte y Chico, al sur) y, por sus características geológicas, rica en minerales y metales preciosos (Ministerio de Hacienda, 2018). Políticamente el área del Macizo involucra partes de los Departamentos Lago Bs. As., Deseado, Magallanes y Río Chico y es la misma área en la cual se asentó y prosperó la ganadería ovina extensiva durante más de 100 años, encontrándose todavía hoy un importante número de establecimientos que pugnan por continuar produciendo a la sombra de la gran minería.

La Ley de la Legislatura Provincial 3105 (2009) establece un Área de Especial Interés Minero. Si se observa en un plano o mapa, se aprecia que coincide casi palmo a palmo con la MCS, preservando aquellas zonas o espacios de valor arqueológico (como las Cuevas de las Manos) y establece zonas buffers en ríos, lagos y poblaciones. El Macizo Deseado está en su totalidad dentro de la MCS y cuando se estableció se conocía que los metales preciosos se ubicaban en él. Esta delimitación fue (sobre todo en 2011) objeto de controversia entre las empresas y las provincias, pues aquellas consideraban inconstitucional que Santa Cruz restrinja el derecho a explorar y explotar potenciales yacimientos que les otorga normativas de nivel nacional como el Código de Minería y otras.

ANDRADE, L.; AGUILAR, M. G. *Revalorización de territorios marginales: la gran minería transnacional en Santa Cruz (Patagonia Argentina)*. *Geomae, Campo Mourão*, v.12, n.especial Sinapeq, p.281-298, 2021.

En la actualidad, Cerro Vanguardia (desde 1998); Mina Martha (2001-2012, COEUR Argentina; desde 2017, Cerro Cazador SA); San José (desde 2007); Manantial Espejo (desde 2009); Lomada de Leiva-CAP Oeste (desde 2012); Cerro Negro (desde 2015); Don Nicolás (desde 2017) y Cerro Moro desde 2018 han producido más de 9,5 millones de onzas de oro y más 220.700.000 onzas de plata y la exploración para establecer nuevos emprendimientos extractivos de buena parte del Macizo continúa a buen ritmo. El crecimiento del sector minero exportador es claramente visible en Perfiles Exportadores Provinciales, boletín que publica la Cámara Argentina de Comercio y Servicios (CAC, varios años). En el presupuesto provincial 2018, el ingreso por regalías de petróleo, gas y minería fue de \$5.679.991.040, lo que equivale al 17% del presupuesto de ese año (Ley 3590 - Legislatura de Santa Cruz).

La extracción de oro y plata en las magnitudes que referimos está directamente asociada a la discusión sobre las regalías e impuestos que se abonan por estas super ganancias que obtienen las empresas, atendiendo a que el costo operativo de producir una onza de oro varía entre 700 y 950 dólares (según refirió un directivo de empresa minera) y el precio internacional de la misma onza se mantiene desde hace años por arriba de los 1.200 dólares y en los últimos dos o tres años por encima de los 1.600, sin contar los ingresos por venta de plata ni las exenciones impositivas ni reintegros. La normativa que regula la explotación minera es bastante amplia y permisiva en lo que a estructura de impuestos se refiere y ha sido y es objeto de críticas constantes (Galafassi, 2010 y 2011; Sereno, 2011; Carrizo, Forget y Denoël, 2016).

Tal es la rentabilidad, que la provincia de Santa Cruz además de lo que obtiene por ser socia de las empresas mineras a través de FOMICRUZ (Fondo Minero Santa Cruz), en la que participa en un 7,5% de las ganancias, implementó el Fideicomiso UNIRSE (constituido en 2016 por Decreto 1188 y con la participación de las empresas mineras Oroplata SA –propietaria de Cerro Negro-, Minera Santa Cruz –propietaria de San José- y Cerro Vanguardia SA, ECOJOURNAL), que se financia con un porcentaje variable -nunca superior al 2- calculado sobre el valor FOB de su facturación mensual (Ley 3476, Legislatura de Santa Cruz).

Una idea de la magnitud de la recaudación que posibilita tanto FOMICRUZ como UNIRSE lo dan las cifras de las exportaciones provinciales en 2018: el oro (bajo la forma de bullón doré) sumó 1.102 millones de dólares FOB, acaparando el 53% del total de las exportaciones provinciales; la plata (en concentrado) aportó 119 millones de dólares FOB y participa con el 5,8% del total provincial. La lana sucia, producto estrella durante décadas, llegó a los 22,6 millones de dólares FOB: apenas el 1,1% del total de exportaciones, lo cual es clara evidencia de la reconversión

*ANDRADE, L.; AGUILAR, M. G. Revalorización de territorios marginales: la gran minería transnacional en Santa Cruz (Patagonia Argentina). Geomae, Campo Mourão, v.12, n.especial Sinapeq, p.281-298, 2021.*

que de hecho ha ocurrido en la economía y el sistema productivo provincial (Informes Productivos Provinciales, 2018).

La mayoría de las empresas mineras han puesto en marcha dispositivos vinculados a la Responsabilidad Social Empresaria (RSE) (Cafiero, 2010; Godfrid, 2017), transformando de este modo parte de sus ganancias en acciones de políticas públicas a través de Agencias de Desarrollo Local (ADL), por ejemplo. Estos fondos, que están asociados con acuerdos específicos suscritos entre cada empresa y diferentes organizaciones de la sociedad civil en cada localidad, se otorgan bajo diferentes modalidades (subsidios, préstamos a baja tasa, aportes no reintegrables, etc.). Las diversas miradas que sobre este fenómeno se pueden encontrar muestran que, al menos, es una actuación abierta a polémica y que admite múltiples miradas.

**En junio de 2004 importantes** actores institucionales de la localidad de Puerto San Julián, el Estado Provincial de Santa Cruz y la empresa Cerro Vanguardia S.A. crean una Agencia de Desarrollo. En junio de 2008, la misma Agencia entrega a la comunidad de la localidad y al Estado Municipal el Plan Participativo de Desarrollo Sustentable de Puerto San Julián y su Zona de Influencia “San Julián piensa San Julián 2020” (PPD), plan de desarrollo estratégico para la búsqueda de alternativas económicas y laborales para el 2020, año que se estimaba como el de cierre del proyecto. En abril de 2010, el Estado Municipal, la Empresa Cerro Vanguardia SA y la Agencia formalizan el Primer Acuerdo de Responsabilidad Social (Mansilla, 2014).

A través de una línea de créditos, la ADL comienza a gestionar fondos de terceros exclusivamente para promover y financiar proyectos productivos y de servicios, seleccionando los beneficiarios y las condiciones de otorgamiento. El Municipio mediante el Banco Solidario es el ejecutor del reembolso (Mansilla, op. cit.). Las decisiones en la Agencia de Desarrollo, las toma un directorio compuesto por un representante de cada una de las siguientes instituciones: Cerro Vanguardia, Ejecutivo Municipal, Ejecutivo Provincial, Sociedad Rural, Cámara de Comercio, Universidad, y dos concejales (mayoría y minoría) por el Honorable Concejo Deliberante. A partir del año 2010, se institucionalizan los Acuerdos de RSE que formalizan el vínculo entre la empresa Cerro Vanguardia SA, el Estado Local y la Agencia de Desarrollo. El monto de los aportes financieros depende de la utilidad anual de la empresa y el mismo se ha incrementado de año en año.

La Agencia se convierte en la localidad en la financiera de proyectos de emprendedores locales, pero también en la que subsidia los gastos que no pueden solventar el Municipio u otras instituciones locales como hospital, universidad, colegios, clubes o asociaciones. En este sentido,

*ANDRADE, L.; AGUILAR, M. G. Revalorización de territorios marginales: la gran minería transnacional en Santa Cruz (Patagonia Argentina). Geomae, Campo Mourão, v.12, n.especial Sinapeq, p.281-298, 2021.*

gran parte de las obras municipales se cubren con los fondos de Acuerdo de RSE que se firma año tras año (abarcan desde el aeropuerto, planta de procesamiento de pescado, planta de tratamiento de residuos, natatorio, hasta espectáculos o monumentos). Paradójicamente, a pesar de tener ingresos a través de FOMICRUZ y de las regalías, el Gobierno Provincial también demanda a la ADL aportes no reembolsables para la compra de maquinarias o insumos para sus dependencias en la localidad (por ejemplo, entre otros, la empresa Servicios Públicos, el Hospital o colegios públicos provinciales).

Esta somera revisión deja entrever que este espacio institucional no encuentra la manera de “generar el desarrollo endógeno” que necesita San Julián para un futuro sin minería, sino que el mismo sirve por un lado como legitimador de la actividad minera y por otro como herramienta con fines electoralistas de la política local y provincial.

Bechtum (2018: 169) afirma que: “la agencia funciona como una suerte de cooptación económica de los principales actores sociales de la comunidad por la empresa, y a la vez ejerce su influencia corporativa sobre casi cada ámbito social y productivo del lugar. La manera de involucrar todas las instituciones sociales y representantes de diferentes opiniones políticas no sólo permite dominar las discusiones sobre el futuro cercano de la localidad con una lógica corporativa. Sino también permite marginalizar voces críticas que problematizan las consecuencias ambientales y sociales, ya que la mayoría de las instituciones y los actores involucrados se benefician en términos materiales de los fondos provenientes de CVSA-AngloGold Ashanti”.

El análisis de los montos recibidos e inversiones realizadas con los mismos, en el caso de la Fundación Agencia de Desarrollo Local de Puerto San Julián (Vaca, 2013), muestra que al menos no es tarea fácil promover actividades que apunten a la creación de fuentes de empleo genuino en la localidad, atendiendo a que una de sus metas es pensar lo que se denomina el post-Vanguardia, es decir, apuntar a sostener la actividad económica una vez que la empresa minera se retire y cientos de los más de 1.000 empleos directos e indirectos (aproximadamente 700 son planta permanente de la propia empresa) retornen de manera definitiva a la ciudad como desocupados.

Estas intervenciones, dependiendo del contexto en que se den, pueden pensarse desde la idea de “actor social total” (Svampa y Antonelli, 2009:47) atendiendo al impacto que las mismas pueden tener en comunidades pequeñas, ejemplificado en la noticia de un medio regional:

Cerro Vanguardia financiará proyectos a San Julián por más de 73 millones de pesos” (La Opinión Austral, Río Gallegos, 3/5/2019). Al decir de Saguier y Peinado (2014: 22) “(...) en el marco de una estrategia de

ANDRADE, L.; AGUILAR, M. G. *Revalorización de territorios marginales: la gran minería transnacional en Santa Cruz (Patagonia Argentina)*. *Geomae, Campo Mourão*, v.12, n.especial Sinapeq, p.281-298, 2021.

provincialización de la relación minería-desarrollo, tampoco hay una redefinición del rol posible para la sociedad, en tanto lo que se busca a través de la promoción de los ‘logros sociales’ de la minería es generar el consenso social por parte de las poblaciones locales, de manera de obtener una suerte de licencia social implícita.

## 6 REFLEXIONES DE CIERRE

En esta ponencia abordamos la situación productiva de la Meseta Central Santacruceña a lo largo de más de 100 años de historia productiva, iniciada con la ganadería ovina extensiva, luego el petróleo en áreas del noroeste provincial y finalmente la gran minería transnacional en el Macizo Deseado, procurando mostrar como, sobre todo la ganadería y la minería, fueron prefigurando y definiendo las características de los centros poblados así como la rentabilidad que la última obtiene actualmente de un ámbito geográfico caracterizado por un clima agresivo no obstante con un subsuelo que ha permitido acumular, en una nueva etapa del capitalismo, enormes riquezas, movilizandando contingentes poblacionales que multiplicaron la población de la mayoría de las ciudades ubicadas en el área de influencia de las empresas mineras y cuyos riesgos y desafíos deberán ser asumidos por las administraciones políticas provincial y locales.

Como se ha reseñado, la reconfiguración del territorio en la pequeña localidad de Puerto San Julián, no sólo se ha plasmado en la llegada de nuevos habitantes, sino también en la participación de nuevos actores en los ámbitos laboral, económico y político. Dentro de esta última esfera, la política, es donde a contrarreloj deben delinearse y programarse aquellas medidas necesarias para dibujar un futuro promisorio, considerando la próxima reconfiguración que existirá en esta localidad una vez que se produzca el cierre de mina, previsto para el año 2025.

## 7. REFERÊNCIAS

ANDRADE, L. **Sociología de la desertificación**. Los productores ovino-extensivos de la Patagonia Austral; Bs. As.: Ed. Miño y Dávila, 2005.

ANDRADE, L., Bedacarratx, V., Álvarez, R., y Oliva, G. **Otoño en la estepa**. Ambiente, ganadería y vínculos en la Patagonia Austral. Bs. As.: Ed. La Colmena, 2010.

ÁLVAREZ, R. **Situación actual y aportes al desarrollo** del sector ganadero ovino-extensivo del Departamento Magallanes – Provincia de Santa Cruz. Tesis de Especialización en Desarrollo Rural - Escuela de Graduados Alberto Soriano - Facultad de ciencias agronómicas - UBA. 2010



**Edição Especial RGeomae – SINAPEQ**  
**V Simpósio Nacional sobre Pequenas Cidades - 2020**  
**“A diversidade das pequenas cidades brasileiras”**

ANDRADE, L.; AGUILAR, M. G. Revalorización de territorios marginales: la gran minería transnacional en Santa Cruz (Patagonia Argentina). *Geomae, Campo Mourão*, v.12, n.especial Sinapeq, p.281-298, 2021.

ARMENTERAS, D., González, T. M., Vergara, L. K., Luque, F. J., Rodríguez, N. y Bonilla, M. A. Revisión del concepto de ecosistema como ‘unidad de la naturaleza’ 80 años después de su formulación. *Revista Ecosistemas*, 25 (1), 83-89, 2016

BEBBINGTON, A. (2009). Nuevas políticas extractivas en América Latina. La paradoja de la riqueza: ¿Cómo traducir rentas extractivas en desarrollo territorial? En Memoria del Seminario Internacional *Bolivia Post-Constituyente. Tierra, territorio y autonomías indígenas*. La Paz, Bolivia 26, 27 y 28 de octubre 2009: International Land Coalition — Fundación Tierra

BECHTUM, A. **La minería a gran escala en la Patagonia Sur**: El caso de Cerro Vanguardia y la localidad de Puerto San Julián, Santa Cruz. *Revista Identidades*, Núm. 14, Año 8. pp. 154-174, 2018.

BRYCESON, D. & MACKINNON, D., 2012 – Eureka and beyond: mining’s impact on African urbanisation. *Journal of contemporary african studies*, 513-537.

CAFIERO, M. B. Una aproximación a la Responsabilidad Social Empresaria en Argentina”. Ponencia en las VI Jornadas de Sociología de la UNLP. Diciembre. 2010.

CÁMARA ARGENTINA DE COMERCIO (CAC). Perfiles exportadores provinciales.

CARRIZO, S., Forget, M. y Denoël, M. **Implantaciones mineras y trayectorias territoriales**. El noroeste argentino, un nuevo centro extractivo mundial”. *Revista de Estudios Sociales*, 55 pp 120-136, 2016.

CERRO VANGUARDIA. (1 octubre de 2020) *Nuestra Historia*.  
<http://www.cerrovanguardia.com.ar/institucional/historia-de-la-empresa/>

Diario la Opinión Austral: Cerro Vanguardia financiará proyectos a San Julián por más de \$ 73 millones.  
[www.laopinionaustral.com.ar](http://www.laopinionaustral.com.ar) acceso 20/8/2019

ECOJOURNAL (<https://econojournal.com.ar/2018/10/polemica-en-santa-cruz-por-un-fideicomiso-minero/>)

FOMICRUZ. (1 de octubre de 2020). *Carta de presentación*. <http://www.fomicruz.com.ar/carta.html>

GAMBINA, J., LIZUAIN, A., PAPI, S. Consideraciones sobre la cuestión minera en Argentina”. EN: DELGADO-RAMOS, G. C. **Ecología Política de la minería en América Latina**. México, UNAM, 2010.

GODFRID, Julieta. Procesos de reconfiguración territorial rural a partir de la implementación de megaproyectos mineros. El caso de La Alumbra en Argentina. *Revista RIVAR*, Vol. 3, Nro 10, pp 45-70, 2017.

GIARRACA, N. y Teubal, M. (Coords). **Actividades extractivas en expansión** ¿Reprimarización de la economía argentina? Bs. As. Ed. Antropofagia, 2013.

GONZÁLEZ, L. Lodola, G. **The Impact of Oil Rents on Subnational Development**: Evidence from Argentina. *Studies in Comparative International Development*. DOI: [10.1007/s12116-019-09293-2](https://doi.org/10.1007/s12116-019-09293-2), 2019.

GUDYNAS, E. (2009). Diez tesis urgentes sobre el nuevo extractivismo. Contextos y demandas bajo el progresismo sudamericano actual. En J. Schuldt, A. Acosta, A. Barandiarán, M. Folchi, CEDLA-Bolivia,

**Edição Especial RGeomae – SINAPEQ**  
**V Simpósio Nacional sobre Pequenas Cidades - 2020**  
**“A diversidade das pequenas cidades brasileiras”**

ANDRADE, L.; AGUILAR, M. G. Revalorización de territorios marginales: la gran minería transnacional en Santa Cruz (Patagonia Argentina). *Geomae, Campo Mourão*, v.12, n.especial Sinapeq, p.281-298, 2021.

A. Bebbington, A. Alayza & E. Gudynas, *Extractivismo, política y sociedad* (pp. 187-225). Quito: Centro Andino de Acción Popular (CAAP) / Centro Latino Americano de Ecología Social (CLAES) / Fundación Rosa Luxemburg.

GUIDO, Diego y González Guillot, M. Procesamiento de imágenes satelitales y cartografía digital geológico-metalogénica del sector oriental en el Macizo del Deseado, Provincia de Santa Cruz, Argentina”. En Conference Paper. s/d, 2014.

INDEC – CNP 1991, 2001 Y 2010

KARL, TERRY (1997). *The paradox of Plenty. Oil Booms and Petro-States*. University of California Press.

MINISTERIO DE HACIENDA. Informes Productivos Provinciales: Santa Cruz. Año III, nro. 18, 2018.

LEÓN, R., Bran, D., Collantes, M., Paruelo, J. y Soriano, A. Grandes unidades de vegetación de la Patagonia extra andina”. *Revista Ecología Austral*, 8 – pp 125-144, 1998.

Ley 3590. Presupuesto general de la administración pública provincial para el año 2018

MANSILLA, C. Planificación, participación y sustentabilidad del desarrollo en Puerto San Julián. Desafíos de la política social. *Revista de estudios regionales y mercado de trabajo*, N°10, 2014.

MOSCARDI, C., y Andrade, L. Informe del SP Magallanes – Meseta Central”. Observatorio Nacional de Degradación de Tierras y Desertificación. Secretaría de Ambiente de Nación – IADIZA/CONICET. Mimeo, 2018.

SAGUIER, M. y PEINADO, G. Minería transnacional y desarrollo en el kirchnerismo. FLACSO-ISA Joint International Conference, 23-25 July, Buenos Aires, 2014.

SEOANE, J., Taddei, E y Algranati, C. **Extractivismo, despojo y crisis climática**. Desafíos para los movimientos sociales y los proyectos emancipatorios de Nuestra América. Bs. As. Ed. El Colectivo, 2013.

SERENO, J. Apuntes para el estudio del tratamiento fiscal de la minería en Argentina”. Cuadernos del Instituto AFIP/20. CABA, 2011.

Sistema Argentino de Información Jurídica: Aprobación actas de compromiso con empresas mineras. [www.saij.gob.ar](http://www.saij.gob.ar) acceso 15/8/2019

SVAMPA, M. y Antonelli, M. (Eds). **Minería transnacional, narrativas del desarrollo y resistencias sociales**”. Bs. As. Ed. Biblos, 2009.

TORUNCZYK SCHEIN, D. **Soberanías en conflicto: minería transnacional, política subnacional y movimientos socioambientales en Argentina**. Université Du Québec À Montréal, 2015.

VACCA, C, Schinelli, D. Caracterización económica de la provincia de Santa Cruz y la perspectiva de un nuevo perfil productivo. Proyecto de Investigación “La Patagonia Austral y el Mercado Laboral en un contexto de transformación económica. 7° Congreso Nacional de Estudios del Trabajo. ASET. 2005.

Vaca, J. ¿Cómo, cuándo y en qué condiciones evolucionan las Agencias de Desarrollo? El caso de Puerto San Julián en la Provincia de Santa Cruz”. Río Gallegos. Ed. UNPA, 2009.